

# Initialisierung

## Fundbüro



## für Regionalpolizeien

**Autor:** © René Bossert  
Informatik Bossert- Jurastrasse 15 – 5614 Sarmenstorf

**Version:** 2.0

**Datum:** 3. Februar 2010



## Inhaltsverzeichnis

1	Allgemeine Angaben zur Initialisierung einer neuen Version .....	3
1.1	Methode 1: Erstellen einer Repol.ini Datei .....	3
1.2	Methode 2: Manuelle Einstellung der Pfade in der Datenbank.....	3
2	Benötigte Dateien .....	4
2.1	Startverzeichnis der Frontend-Datenbank .....	4
2.2	Speicherort der Daten-DB .....	4
2.2.1	Einzelplatz.....	4
2.2.2	Netzwerk .....	4
3	Vorgehen zur Initialisierung einer neuen Version.....	5
3.1	Einstellungen einer Repol.ini Datei .....	5
3.1.1	Sektion Pfade.....	5
3.1.2	Sektion READER .....	5
3.1.3	Sektion PDF-Dateien .....	5
3.1.4	Sektion Berichtskopf .....	5
3.1.5	Beispiel einer Repol.ini Datei .....	5
3.2	Manuelle Einstellungen der Pfade in der Datenbank.....	6
3.2.1	Pfad zur Backend Datenbank (REPOL-DATEN.accdb) einstellen .....	6
3.2.2	Alle anderen Pfade einstellen .....	7
4	Kontrolle der neuen Versionsnummer .....	8
5	Zentrale Ablage aktualisieren.....	8



## 1 Allgemeine Angaben zur Initialisierung einer neuen Version

Neue Versionen der Fundbüro-Datenbank werden auf der Internetseite [www.bossert.info](http://www.bossert.info) im Bereich *Anwendung Fundbüro / Download* zum herunterladen bereitgestellt. Damit die ZIP-Datei entpackt werden kann, benötigt man ein Kennwort, dass per Email angefordert werden kann.

Jede neue Version der Fundbürodatenbank muss zuerst auf einem Arbeitsplatz auf die vorhandene Umgebung eingestellt werden. Hierzu gibt es grundsätzlich zwei Methoden:

### 1.1 Methode 1: Erstellen einer Repol.ini Datei

Falls im Startverzeichnis der Frontend-Datenbank eine Datei mit dem Namen Repol.ini vorhanden ist, werden die darin enthaltenen Einträge bei jedem Start des Programms in die Frontend-Datenbank übernommen und ersetzen somit bereits vorhandenen Werte.

Diese Methode hat den Vorteil, dass diese Datei einmalig erstellt und konfiguriert werden muss und dann jede neue Version beim ersten Start automatisch konfiguriert wird.

Siehe Abschnitt 3.1

### 1.2 Methode 2: Manuelle Einstellung der Pfade in der Datenbank

Dies betrifft vor allem die Pfadangaben zur Backend-Datenbank (REPOL-DATEN.accdb), zum Ablageort der Bilder, des Acrobat Reader Programms und der Dokumentationsdateien im PDF-Format.

Dieser Vorgang muss bei jedem Update der vorhandenen Version erneut durchgeführt werden. Die so eingestellte Frontend-Datenbank kann danach in der zentralen Ablage gespeichert und von da aus auf weitere Arbeitsplätze verteilt werden.

Siehe Abschnitt 3.2



## 2 Benötigte Dateien

### 2.1 Startverzeichnis der Frontend-Datenbank

**Installationsverzeichnis:** C:\Programme\REPOL      Vorschlag (Kann verändert werden)

Die unten aufgeführten Dateien müssen im Startordner der Fundbüro-Datenbank vorhanden sein.

**Verzeichnisinhalt:**      REPOL.accdb      Eigentliche Fundbüro-Datenbank  
Frontend-Datenbank

**Bilderdateien:**      Bild\_ausgeblendet.jpg  
Bild\_ausgeschaltet.jpg  
Bild\_nicht\_vorhanden.jpg

**Icon-Datei:**      FB\_Logo.ico

**Verknüpfung:**      Fundbüro.lnk

**INI-Datei:**      Repol.ini      Falls verwendet

### 2.2 Speicherort der Daten-DB

Die Daten-DB hat den Namen REPOL-DATEN.accdb

#### 2.2.1 Einzelplatz

**Verzeichnis für Daten-DB:** C:\Programme\REPOL      Vorschlag (Kann verändert werden)

**Verzeichnis für Bilder:**      C:\Programme\REPOL\Bilder      Vorschlag (Kann verändert werden)

#### 2.2.2 Netzwerk

**Verzeichnis für Daten-DB:** Freigegebener Netzlaufwerksordner      (z.B. T:\REPOL)

**Verzeichnis für Bilder:**      Freigegebener Netzlaufwerksordner      (z.B. T:\REPOL\Bilder)

Es wird nicht unbedingt ein Laufwerksbuchstaben benötigt.  
Es kann auch mit einem UNC-Namen gearbeitet werden.



## 3 Vorgehen zur Initialisierung einer neuen Version

### 3.1 Einstellungen einer Repol.ini Datei

Die Einstellungen in der Datei Repol.ini hat Vorrang gegenüber den Einstellungen direkt in der Datenbank im Register *Einstellungen* / Unterregister *Pfade* oder im Register *Version*. Dies hat den Vorteil, dass bei einer Versionsanpassung nicht immer wieder alles neu eingestellt werden muss. Die Werte aus der Datei Repol.ini werden bei jedem Neustart der Frontend-Datenbank eingetragen und überschreiben die vorhandenen Einträge.

#### 3.1.1 Sektion Pfade

Datenpfad= Verzeichnis in dem die Backend-Datenbank (REPOL-Daten.accdb) mit den eigentlichen Daten gespeichert ist. Es können auch UNC Namen verwendet werden.

Dokumentenpfad= Wird nicht benötigt

Bilderpfad= Verzeichnis in dem die Bilddateien der Fundgegenstände gespeichert werden.

#### 3.1.2 Sektion READER

AcrobatReader = Der Standort des aktuell installierten Acrobat Readers  
Kann pro Arbeitsplatz unterschiedlich sein

#### 3.1.3 Sektion PDF-Dateien

Dokumentation= Ablageort der Programmdokumentation Dokumentation.pdf

Flussdiagramm= Ablageort der Datei mit den Flussdiagrammen Flussdiagramm.pdf

Kurzinformation= Ablageort der Kurzinformatons der Anwendung Fundbüro Kurzinfo.pdf

#### 3.1.4 Sektion Berichtskopf

Berichtskopf\_REPOL= Wird nur benötigt, falls für die Regionalpolizei ein spezieller Berichtskopf realisiert werden musst ( Beispieleintrag: Bremgarten)

#### 3.1.5 Beispiel einer Repol.ini Datei

[Pfade]

Datenpfad=C:\Program Files\REPOL

Dokumentenpfad=

Bilderpfad=C:\Programme\REPOL\Bilder

[READER]

AcrobatReader=C:\Programme\Adobe\Reader 9.0\Reader\AcroRd32.exe

[PDF-Dateien]

Dokumentation=C:\Programme\REPOL\Dokumentation.pdf

Flussdiagramm=C:\Programme\REPOL\Flussdiagramm.pdf

Kurzinformation=C:\Programme\REPOL\Kurzinfo.pdf

[Berichtskopf]

Berichtskopf\_REPOL=



## 3.2 Manuelle Einstellungen der Pfade in der Datenbank

### 3.2.1 Pfad zur Backend Datenbank (REPOL-DATEN.accdb) einstellen

Sichern Sie zuerst die jetzt aktuelle Version der Fundbüro Datenbank (REPOL.accdb) aus ihrem Startordner (z.B. C:\Programme\REPOL) in einem Unterverzeichnis.

Kopieren Sie die neue Version der Fundbürodatenbank in den Startordner der in ihrer Umgebung benutzt wird (z.B. C:\Programme\REPOL). Überschreiben Sie die vorhandene Datei.

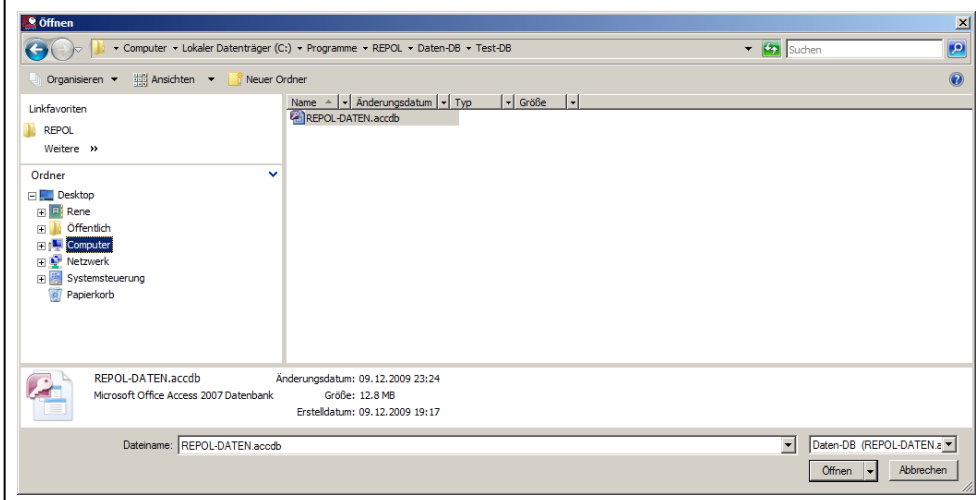
Starten Sie über die normale Verknüpfung die Fundbüro Datenbank.

Erscheint die untenstehende Maske, so muss der Pfad zum Standort der Backend-Datenbank (REPOL-DATEN.accdb) neu definiert werden.



Mit Hilfe des Knopfes *Suchen* kann ein Explorer Fenster geöffnet werden und die Backend-Datenbank (REPOL-DATEN.accdb) gesucht werden.

Es können auch UNC-Namen für die Pfadangabe eingegeben werden.



Danach muss die Fundbüro Datenbank beendet und neu gestartet werden.





### 3.2.2 Alle anderen Pfade einstellen

Wechseln Sie nach dem erneuten Start der Fundbüro Datenbank in das Register *Einstellungen* und dort auf das Register *Pfade*. Hier können alle anderen Einstellungen gemacht werden, die für alle Benutzer als Vorgabe gelten sollen.

Die Dokumentation kann lokal oder zentral abgelegt werden.



## 4 Kontrolle der neuen Versionsnummer

Wechseln Sie in das Register *Version* und kontrollieren hier die angezeigte Version.

**Fundbüro**  
für Regionalpolizeien

Angemeldet: Pol Bossert René  
Kurzzeichen: Bos

Aktuelle Daten-DB: C:\Program Files\REPOL\REPOL-Daten.accdb

Dokumentation: C:\Programme\REPOL\Dokumentation.pdf  
Flussdiagramm: C:\Programme\REPOL\Flussdiagramm.pdf  
Acrobat-Reader: C:\Programme\Adobe\Reader\Reader\AcroRd32.exe

Version: **1.60** Datum: **03.02.2010** Neue Version

Versionshinweise: Problem mit dem Ausdruck einer Schlüsselabklärung korrigiert.

Version	Datum	Versionshinweise
1.60	03.02.2010	Problem mit dem Ausdruck einer Schlüsselabklärung korrigiert.
1.50	14.01.2010	Verschiedene Anpassungen im Administratormodus.
1.30	11.01.2010	Fehler beim Ausdruck von Bemerkungen korrigiert.
1.20	04.01.2010	Bericht Bemerkungen: Problem mit zusätzlicher Seite behoben.
1.10	30.12.2009	Probleme beim Ausdruck: "Es können keine weiteren Datenbanken mehr geöffnet werden"
1.00	28.12.2009	Erste produktive Version
0.00		

Die Kopier- und Lizenzrechte liegen bei:  
Bossert Informatik  
Mitteldorfstrasse 10  
5612 Villmergen  
<http://www.bossert.info>

In diesem Register können die Benutzer auch die Angaben für den Standort des Acrobat Readers auf ihrem Arbeitsplatz falls nötig korrigieren.

## 5 Zentrale Ablage aktualisieren

Nachdem alle Einstellungen vorgenommen wurden, kann die Fundbürodatenbank beendet werden.

Danach muss die Frontend-Datenbank REPOL.accdb aus dem Startordner in den zentralen Installationsordner kopiert werden. Von hier können die Benutzer die angepasste Frontend-Datenbank zu sich in den entsprechenden Startordner kopieren.

Sie sollten nach dem ersten Start die neue Versionsnummer prüfen und falls nötig die Einstellung des Acrobat-Readers auf ihren Arbeitsplatz im Register *Version* anpassen.